

会員リレーエッセー ◆◆157◆◆

接待はNO...
もてなしはOK?

望月 雄二 (内灘町・眼科)

一八八九年、フランス革命百周年を記念してパリ万国博覧会の時に建てられたエッフェル塔は、電波塔ではなく、現在も「もてなしの塔」として役割をはたしていることはご存じだったでしょうか。それとは比較にならない規模ではありますが、二〇〇五年三月、金沢駅には東口前に鼓門を構えた「もてなしドーム」ができ、たくさんの観光客を迎え入れています。この「もてなしドーム」によって、金沢観光の第一印象をまず心に強く留めていることと想います。先日、朝のラジオから、現代のIT社会の中で「もてなしの心」を持って接する最後の砦は、レ

ストランであると言われていました。ロボットが料理を作ったり、運んだりしても何の満足も得られないし、コミュニケーションもとれない。癒しにもならない。味気ないものであると話していました。現在、内灘で眼科開業二十年目。この間に医療環境はずいぶん変わり、その都度、自院での患者さんへの対応も変化してきました。もちろんスタッフの患者さんへの接遇にも配慮してきましたが、ここ数年はモニターペイシエント対策、認知症患者対策、子どもを持つ若いお母さんへの病状説明などで神経を使うことが多く、今後このような人たちが増加の一途を辿っていくだろうと推測されます。人としての心遣いがだんだん薄れてきているのを実感し、た

SUDOKU

数独

9x9 grid for a Sudoku puzzle with some numbers filled in.

二重枠(2つあります)に入った数字の合計はいくつになるでしょう。

【ルール】

- ①空いているマスに、1から9までの数字のどれかを入れます。
②タテ列(9列あります)、ヨコ列(9列あります)、太線で囲まれた3x3のブロック(それぞれ9マスあるブロックが9つあります)のどれにも1から9までの数字が1つずつ入ります。

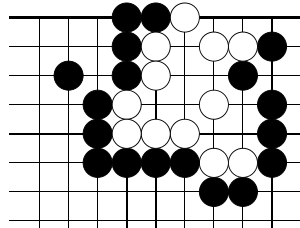
(答え3面)

パズル制作/ニコリ

囲碁

中級編

出題 九段 石樽郁郎
黒先 10分で二、三段以上
(ヒント) 三手目が白の眼形を奪う好手です。



(解答は3面にあります)

将棋

中級編

出題 九段 西村一義

Shogi board diagram showing a specific position for a problem.

(ヒント) 竜の活用がポイントです。10分で初段

(解答は3面にあります)

聞き書き 近江町市場・今昔 その6

代々継承される商店

井沢 宏夫 (金沢市・内科)

全国には有名な生鮮市場がいくつもあるが、市場の雰囲気を残しているのは「近江町市場」が一番だと言われる。市場に入ると軒を並べる鮮魚や青果店に目を奪われて、店の名前(屋号)には関心がいかない。しかし、その一軒一軒に長い歴史があり、明治や大正、古くは江戸時代に創業された老舗もある。時代と共に業種・扱い品目が変わり、店名も今風に変えている店も多い。もし、気に入ったお店があったら店の発祥や由来を店主に聞けば、きっと「近江町市場」に興味と親しみを感じると思う。



近江町市場にて食品スーパー「ダイヤモンド」を起業した柚木繁さん(左)を取材する筆者

柚木繁さんは現役を引退した「生粋の近江町市場人」の一人だ。昭和の初期に近江町市場で生まれた。父親は市場内の老舗から分家。独立し、通称「れんこん屋」と呼ばれ、主に根菜

類(れんこん、長芋、ゆり根、くわい、わさび)にこだわった専門店を営み、気風も極めて「職人的」だった。子どもたちの通学路や丸越(旧大工町)の一角に、昭和の初期に近江町市場で生まれた。父親は市場内の老舗から分家。独立し、通称「れんこん屋」と呼ばれ、主に根菜



近江町市場・中通りの「世界の食品・ダイヤモンド」は生鮮食品や世界の調味料が豊富に取り揃っている

いたが、近江町市場への客足は衰えなかった。金沢市民の近江町市場への期待、信頼もまた、代々引き継がれてきたものだと言われている。食品スーパー「ダイヤモンド」は、柚木さんから息子さんの世代へ継承されたが、今でも柚木さんは近江町市場へ、午後から夕方は一、二人用に小分けされた多種多様な惣菜のパックを求めている。新鮮な魚が中心の市場の中で、代々販売品目を変えてきた。次回は、利家ご最良の店を紹介する。

原稿募集中 趣味や旅行記、医療・福祉に関してや平和、環境問題についてなど、会員寄稿をお待ちしています。事務局の杉野までご連絡ください。076(222)5373