

発行所
石川県保険医協会
 〒920-0902 金沢市尾張町2丁目8番23号
 太陽生命金沢ビル8階
 ☎(076)222-5373番 FAX(076)231-5156番
 URL <http://ishikawahokeni.jp/>
 E-mail ; ishikawa-hok@doc-net.or.jp
 発行人 三宅 靖
 印刷所 ソノタ印刷株式会社
 購読料 1年間 5,000円(〒共)
 (*本紙の購読料は会費に含まれます)



📄 主な記事 📄

- 2面 紙上よろず勉強会
- 3面 小児科医からの発信
- 4面 シリーズ原発・いのち・みらい

今月の会員数 / 1,009人(医科703人・歯科306人)

医科 新点数運用説明会

さらに複雑になる
レセプト記載

会長 三宅 靖 (金沢市・内科)

2022年度診療報酬改定に係る運用説明会が4月24日(日)に金沢市の石川県地場産業振興センターと七尾市の矢田郷地区コミュニティセンターでそれぞれ106医療機関283人、17医療機関46人の参加者を集めて開催されました。保団連の編集したテキスト『新点数運用Q&A』に沿って、3月に開催した新点数検討会と同じ6人の講師団により、会員からの質問が多い項目、あるいは新点数検討会以後に改めて事務連絡等があった内容に重点を置いた説明が行われました。フロアではテキストのページをめくり、時折メモを取りながら熱心に説明に聞き入るいつもの光景が見られました。

今次改定では診療所の基本診療料に外来感染対策向上加算が新設されました。しかし、この加算の施設基準では新型コロナウイルス感染症に係る診療・検査医療機関であることを県の「摘要」欄記載において、「レセプト電算処理システム用コード」がさらに追加されました。また一部の75歳以上の医療費窓口負担2

点と連携が義務付けられるなど届出のハードルは高くなっていることが明らかになりました。入院では一般病院の入院基本料における重症度・医療・看護必要度の該当患者割合や評価項目が変更され、7対1入院基本料の算定がさらに厳しいものとなりました。

また今回はレセプトの「摘要」欄記載において、「レセプト電算処理システム用コード」がさらに追加されました。また一部の75歳以上の医療費窓口負担2



金沢会場は283人が参加 (4月24日・地場産業振興センター)



七尾会場は46人が参加 (4月24日・矢田郷地区コミュニティセンター)

診療報酬改定 関連書籍のご案内

保険医協会・保団連発行の診療報酬改定関連の書籍です。すでに会員に無料進呈しているテキストのほか、今後発行予定のテキストをご紹介します。発行予定のテキストは発行時期が近づきましたら改めてご案内いたします。

医科



新点数運用Q&A—レセプトの記載—
 2022年4月版
 会員価格 2,000円 (定価3,000円)
 ※すでに会員には4月下旬に無料進呈しています。



8月発行予定
 届出医療等の活用と留意点
 (2022年度~2023年度版)
 会員価格 3,000円 (予定)



7月中旬発行予定
 保険診療の手引 2022年4月版
 ※会員には1冊無料進呈いたします(無料分の注文不要)。



8月発行予定
 在宅医療点数の手引
 2022年度改定版
 会員価格 3,000円 (予定)

歯科



歯科保険診療の研究
 2022年4月版
 会員価格 4,000円 (定価8,000円)
 ※すでに会員には4月下旬に無料進呈しています。



夏頃発行予定
 歯科保険診療便覧
 (2022年度 点数改定版)
 ※会員には1冊無料進呈いたします(無料分の注文不要)。

削減とその緩和措置(配慮措置)があり、窓口徴収額の算出が極めて複雑になるなど事務負担も大きなものになっていきます。一方、今次改定では採血や注射などの汎用点数が引き上げられ、以前よりあまりにも低すぎるとされていた耳鼻科の処置の点数が改定後にもいくつかがありました。今後も診療報酬やその請求事務等における不合理や矛盾点に関して引き続き改善を求めたい必要があると痛感した次第です。

2022年2月24日、ロシアがウクライナへの侵略を開始した。ロシアの独裁者プーチンは核を振りかざして威嚇している。日本政府が、西側諸国と歩調を合わせて、経済制裁を行い、殺傷武器ではなく、ヘルメットや防弾チョッキをウクライナに供与し、ウクライナからの避難民を受け入れたことは評価したい。さらに日本にできることは何か。次の2点を挙げたい。第一は、国連の改革に尽力すべきである。日本は国力が低下したとはいえ、国連分担金はアメリカ、中国に次いで3番目で、常任理事国のイギリス、フランス、ロシアよりも多いのだ。もっとはつきり自分の意見を言うべきである。常任理事国を第二次世界大戦で勝利した連合国で占めるのはそろそろやめよう。ひとつの案として分担金の多さの順に第5位までに理事国入りの特権を付与して、他の理事国は総会で選出してはどうか。拒否権についても考え直すべきである。国連軍の創設も提起しよう。第二は、日本が核兵器禁止条約に参加することである。ロシアや北朝鮮が核兵器の使用をほめかしている今、誰もが核の脅威を実感している。大切なことは、それに対抗して核兵器を保有したり、軍備を拡張することではない。逆に全世界が核廃絶に向けて舵を切ることである。覚悟を持って、この条約に参加しよう。

医心凡語

シリーズ 紙上よる勉強会《第23回》

テーマ 市町における児童相談④（最終回）

番外編：就学後の特別支援と就学相談



三宅 妙子 (能美市子育て支援センター・子ども発達支援センター 臨床心理士)

今回は児童相談から少し離れて、教育委員会の実施する就学相談についてお伝えしたいと思います。なぜ5月号で?と思われる方もいらっしゃるかもしれませんが。実は次年度就学を迎える方を対象とした相談スケジュールはすでに動き出しているのです。学校での生活はお子さんにとって人生の大部分です。一人ひとりにあった適切な環境で、学習の楽しさを学びながら健やかに成長して欲しいと願っています。

小学校・中学校入学後に学校で個別の配慮や支援を受ける方法は3つあります。①地域の学校で通常の学級に所属しながら通う通級指導教室、②地域の学校で個に応じた教育を受けることができる特別支援学級、③生活・社会的自立を目標に小中高一貫した教育を受けることができる特別支援学校です。こうした支援を希望される場合には、各市町の実施する就学相談を受ける必要があります（「令和3年度能美市入学サポート説明会～発達の気になるお子さんのために～」配布資料より）。

能美市の場合、9月に就学相談受付、10月に相談日が設けられ、県や市が委任した専門相談員によるお子さんのアセスメントや保護者からの聞き取りなどが行われるのが例年のスケジュールです。今年度も大きくずれることはないでしょう。専門相談員の報告をもとに12月に教育支援委員会が開催され、それぞれのお子さんにとってのより良い教育環境について、検討されます。翌年1月までには市教育委員会から検討結果が意見として保護者に通知され、最終調整が行われています。1月以降に転入される場合は、転出元の市町で就学相談を受け、その意見を能美市教育委員会に提出

する形となるようです。

市町はそれぞれこのような就学相談スケジュールについて保護者向けの周知を行っており、当市の場合は教育・障がい福祉・児童福祉各担当課が合同で、市内在住の年長・年中児の保護者向けに入学サポート説明会を実施しています。今年度は2回、5月と8月にオンラインで実施予定です。学校での支援についてだけでなく、放課後の過ごし方（支援）についても情報提供しています。

医療機関の皆さまが就学後に支援が必要と思われるお子さんに関わることがあれば、夏休みごろまでにはお住まいの市町への相談を保護者に促していただければと思います。その時期であれば、就学相談に申し込むかどうかというところから話し合っていくことができます。また、就学相談を受けたら絶対に意見通りの就学先に入学しなければならないということではなく、教育委員会と十分に話し合いながら決めていくことができます。ただ、就学相談を受けずに支援を希望するという事は難しいので注意が必要です。

なお、今回ご紹介のスケジュールは能美市のものです。相談実施日が大きく異なるなど、他市町では事情が異なりますことをご了承ください。繰り返しになりますが、早め早めにご相談いただく、この予防的なかわりが何事にも重要であると考えています。4回にわたりお付き合いいただき、ありがとうございました。

ロシアが2月24日にウクライナへ侵攻しました。今も世界各地で紛争や弾圧が絶えませんが、こうした国家間での大規模な戦争が起こることは想像もしていなかったのが衝撃を覚えました。ロシアとウクライナの関係

映画 「赤い闇～スターリンの冷たい大地で」

ロシアとウクライナの過去を知る

齊藤 典才 (金沢市・外科)

ロシアが2月24日にウクライナへ侵攻しました。今も世界各地で紛争や弾圧が絶えませんが、こうした国家間での大規模な戦争が起こることは想像もしていなかったのが衝撃を覚えました。ロシアとウクライナの関係

1930年代の世界的な大恐慌の中で、スターリン率いるソ連だけが経済成長を遂げていました。彼はなぜソ連が経済成長しているのか、共産主義の政策（例えば、集団農場）が成功しているのか、あるいは、ほかに理由があるのか疑問に思っていました。単身でソ連に入り、そこで知っていた情報からウクライナでの疑惑が浮上します。また、自分よりも前にウクライナを探っていた記者が謎の死を遂げていたことも知りました。ジャーナリストとして



写真は映画の一場面

写真は映画の一場面。この当時のスターリンに近いの

真実を知ろうとする彼は、自身の身の危険を省みずウクライナへ入り込みました。そこに向かう列車の中で異変に気付くのですが、車内の乗客たちは皆貧しく、飢えている様子でした。凍てつくウクライナの地で彼が見たものは、想像を絶する悪夢としか形容することができない光景でした。国民は「パンをくれ」と監視されるものには残らず、大飢饉によって約400万人が死亡（これをホロドモールという）したとされます。ナチスドイツがユダヤ人に行った大量虐殺ホロコーストと並んで、歴史的な犯罪とされています。ロシアのプーチン大統領はウクライナのことを「兄弟」と言っていますが、彼の脳裏に映るウクライナとは、この当時のスターリンに近いの

Dr. ぽんすけの 保険Q&A



ぽんすけ：訪問診療しているヤマアラシさん、最近入れ歯が合わないって言っていたなあ。歯科の先生に訪問に来てほしいけど、歯科に紹介したときも診療情報提供料（I）が算定できるのかな？

天の声：歯科医療機関に紹介した場合も、診療情報提供料（I）が算定できます。さらに2022年4月の診療報酬改定で診療情報提供料（I）の歯科医療機関連携加算1（100点）の要件が緩和され、算定しやすくなりました。

改定前

Table with 2 columns: 紹介元の要件, 患者の要件. Content: 在宅療養支援診療所又は在宅療養支援病院の医師; 訪問診療を行った栄養障害を有する患者又は摂食機能障害を有する患者

改定後

Table with 2 columns: 紹介元の要件, 患者の要件. Content: 医科の医療機関又は医科歯科併設の医療機関の医師; 歯科訪問診療の必要性を認めた患者

ぽんすけ：おお！歯科と連携しやすくなるね！天の声：なお、介護保険の居宅療養管理指導（医師が行う場合）を算定している患者には歯科医療機関連携加算1は算定できません。ご注意ください。

シリーズ
原発・いのち・みらい
その71

福島の小児甲状腺がんの 多数発見は「過剰診断」か？

種市 靖行（白山市・整形外科）

1986年のチェルノブイリ原発事故で放出された放射性ヨウ素の影響で、小児甲状腺がん患者の増加があったことは国際的に認められた事実である。2011年の東京電力福島

予想外の1巡目結果 〜100名を超える甲状腺がん

それらの事実に基づいて福島県内では、当時18歳以下の子どもたちを対象に健康の見守りとして甲状腺検査が開始された。原発事故から4〜5年程度の潜伏期があると仮定し、1回目の検査は事故の影響が出る前の状況を確認するという理由で「先行検査」と名付けられた。2回目以降を「本格検査」と称して、実際に甲状腺がんが増えるのかどうかを見極めるという予定であった。

「過剰診断」を理由にした検査縮小論

そのような議論がなされていた2014年に韓国から、成人のがん検診として甲状腺超音波検査を施行したところ、甲状腺がん発見数の激増にもかかわらず死亡率の低下が認められなかったという事実が報告された。この報告により、「過剰診断」という問題が国際的にも注目されるようになった。そもそもがん検診は生命予後の改善が目的であり、その目的が達成できない検診はがん検診としては成立



検査2回目多発も予想外 〜とりまとめでは被曝影響を強引に否定

本格検査（検査2回目）の結果については、検査1回目よりは少なかったが71名の甲状腺がんが発見された。理屈では検査1回目と比較的小さながんも発見したためその「刈り取り効果」により、検査2回目はほとんど見つからないと予想されていた。検査2回目で見えなかった71名中58名は検査1回目の検査で結節は認められておらず、甲状腺がんは成長の遅いがんであると認められておらず、甲状腺がんは成長の遅いがんであるという元々の常識にも反する結果であった。ところが、検査2回目の結果の取りまとめの議論の中ではこれらの結果はほとんど考慮されなかった。そして、「線量の増加に応じて発見率が上昇するといった一貫した関係（線量・効果関係）は認められない」ことを主な根拠として、「現時点において、甲状腺検査本格検査（検査2回目）に見えなかった甲状腺がんは放射線被ばくの間の関連は認められない」と結論づけた。

しかし、この結論に辿り着くために、検査1回目の評価で用いられた線量区

検査1回目・2回目の結果に対する取りまとめの上で放射線の影響を否定して、甲状腺がんが多数発見されている理由を、疫学的考え方「過剰診断」という問題にすり替えていくという考えが透けて見え

分（避難区域・浜通り・中通り・会津地方という4地域区分）を突然変更し、UNSCEAR（原子放射線の影響に関する国連科学委員会の）線量区分を用いて評価している。解析を行った福島県立医大の大平医師はその理由について、検査1回目と同様の4地域区分で評価した場合は「線量・効果関係」が認められるような結果が出た。しかし、そこには検査までの時間経過等多数の交絡因子が存在する。それらの交絡因子を補正するため、さまざまな調整を行ったが調整がつかなかった。そのため、線量区分自体を変更したと説明している。何かしっくりこない説明である。さらに、この議論を主導した甲状腺検査評価部会長の鈴木元氏は当時の記者会見での質問に対し、「4地域区分での線量評価を行った場合は調整がつかないので捨てました」と、放射線の影響がなかったという結果に導くために、線量区分自体の変更を行ったとも取れるような回答をしている。

過剰診断論の先にある検査縮小

その先にあるのは、検査忌避の空気感の熟成である。科学的な事実を装いながら、原発事故の影響を過小評価するような動きには注意が必要である。（次号に続く）

日本国民が世界の人々に誇りに思うことがあるとすれば、日本国憲法もその一つです。日本国憲法は1946年11月3日に公布されて以来、今に至る76年間、一度も改定されたことはありません。諸国の憲法は公布以来、改定がまわれない中であって、日本国憲法はそれがない。日本国憲法はそれだけ日本国民の心の中に深く根を下ろし、生きているからにほかなりません。

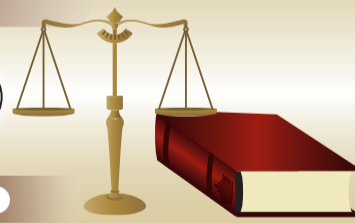
この憲法を変えようとする強い動きが続く中であって、なぜ長きにわたりこの憲法は日本国民に支持され、擁護されてきたのでしょうか。それは日本国民の心の中に、満州事変に始まり、中国との全面戦争、太平洋戦争へと続く戦争体験にあると思うのです。あの戦争により日本国民だけでも310万人の尊い命が失われ、日本の大都市は焼け野原となりました。この体験が日本国民の心の中に「戦争だけはやっていけません」の精神を深く沈殿させているのです。

なぜ人が互いに殺しあう戦争をしたのでしょうか。「大事なことはすべて、昭和史に書いてある」（半藤一利）のです。今こそ昭和の歴史を学ぶときと思うのです。歴史を忘れてはいけません。（次号につづく）

〈シリーズ〉憲法を生きる④

日本国憲法擁護を考える①

ペンネーム 古志 雅裕 九条の会・石川医療者の会賛同人



「憲法」を日常生活で意識することはなかなかありませんが、性別や人種によって差別されないことや、健康で文化的な生活を過ごすことなど、私たちが暮らしていく上で大切な権利を保障しています。しかし、実際には権利が守られていない現状もあります。このシリーズは、憲法の理念を再確認し、それを実現する社会保障制度を考える一歩にしようという企画です。

石川県保険医協会が事務局を務める「九条の会・石川医療者の会」の賛同人へ憲法に思うことを募集し、ご寄稿いただきましたので掲載いたします（全3回）。

日本国憲法前文には「日本国民は、恒久の平和を念願し、人間相互の関係を支配する崇高な理想を深く自覚するのであって、平和を愛する諸国民の公正と信義に信頼して、われらの安全と生存を保持しようと決意した」と記述されています。平和を愛する諸国民のなかに、韓国、北朝鮮、中国、ロシア、アメリカ、日本の国民、市民が含まれることは言うま

でもありません。

諸国民を信頼する広い心、これが日本国民の心であると憲法前文は宣言しています。これは日本国民を含む諸国民、人類のめざす一理想像であり、日本国憲法は「日本国民は、国家の名誉にかけ、全力をあげてこの崇高な理想と目的を達成することを誓ふ」と結んでいます。

グループ保険

死亡・高度障害状態を保障する大型生命保険

2022年度 普及期間

5/9(月)～6/10(金)

更新日

8/1(月)

最高保障額5,000万円で

団体定期保険だから
お手頃な掛金で
大きな保障

配偶者・子どもも
併せて加入できます

38歳・男性の場合
月額6,250円(概算)

38歳・女性の場合
月額5,300円(概算)

残されたご家族の
生活資金や教育資金を
準備することができます。

グループ保険の特長!

- ①お手頃な掛金で大きな保障が得られます。
- ②医師の診査はなく、告知書扱いで65歳まで加入できます。
- ③保険金は一時金でも年金でも受け取れます。
- ④剰余金が生じた場合には、配当金として還元されます。

団体定期保険は保険医協会の **会員だけ** の制度です。

加入資格 申込日現在、健康で正常に就業している2022年8月1日時点で65歳6ヵ月までの
保険医協会 会員 とその 配偶者 および2歳6ヵ月超22歳6ヵ月までの 扶養する子ども。

死亡・高度障害保険金額 会員は**5,000万円**、配偶者は**2,000万円**、子どもは**400万円**まで
加入できます。



○普及にあたっては、太陽生命・富国生命・明治安田生命の担当者(石川県保険医協会の共済普及担当者)がご説明します。

○お問い合わせは…石川県保険医協会まで TEL: 076-222-5373 / FAX: 076-231-5156 ※詳細につきましてはパンフレットをご覧ください。

太陽-動補-企保-21-128

締切迫る! 保険医年金

前半期受付期間 2022年4月1日(金)～
5月25日(水)

加入日 2022年9月1日(木)

保険医年金の新規加入・増口をお考えの先生は、協会事務局
までお問い合わせください。パンフレット等を送付いたします。

加入チャンスは年2回です!

※保険医年金の予定利率は2022年7月1日より
1.140%に変更になります。



保険医 突然のケガ・病気の 備えに… 加入チャンスは 年3回です!

休業保障共済保険

申込取扱い期間

2022年4月1日(金)～5月25日(水) (加入日 2022年8月1日(月))

加入申込資格

次のいずれも該当する方

- ①告知日現在健康でひとつの主たる医療機関等で週4日以上かつ週16時間以上業務に従事している方
- ②59歳(1963年2月2日以降に生まれた方)までの保険医協会会員で、約款に同意できる方

①給付は長期(最長で730日)、免責は短期(5日間)

傷病休業給付金の給付期間500日を超えて連続して休業された場合は、長期療養給付金が最長230日給付されます。
※2022年8月から、免責期間が入院は0日(1日目から給付)、自宅療養は3日(4日目から給付)に短縮されます。

給付額

最大給付額	4,304万円	1口当たり	入院1日	8,000円
			自宅1日	6,000円
				(通算500日まで)

8口加入全期間(730日)入院の場合

②病気でも事故でも、再発でも後遺症でも、何度でも給付されます!(500日以内)

③掛金は加入時のまま満期まで変わりません。

加入年齢	～29歳	30～39歳	40～49歳	50～54歳	55～59歳
1口	2,500円	2,800円	3,000円	3,300円	3,700円

④入院はもちろん、自宅療養でも、代診をおいても給付できます。

⑤掛け捨てではありません。脱退給付金が支払われます。

⑥他の所得補償保険等の加入に関係なく給付されます。

問い合わせ・申し込みは、石川県保険医協会まで
電話 076(222)5373 FAX 076(231)5156

休業保障共済保険に ご加入されている先生方へ

「傷病休業給付金」は、ケガや疾病により
6日以上連続して休業された場合に、第三者
の医師を受診してから6日目以降休業された
日数分給付されます。休業される事態が生じ
た場合は、速やかに保険医協会事務局までご
連絡ください。



石川県保険医協会 TEL(076)222-5373 FAX(076)231-5156

会員リレーエッセー

◆◆272◆◆

三本柱

洞庭 賢一 (金沢市・医師)

2022年2月、私の恩師の訃報がご子息より届いた。先生からは大学を離れ金沢に戻り開業した後、年に何度かはがきや手紙をいただき、ずいぶん励みになったものである。卒寿を超え長く思われただけでなく、天寿を全うされたとのこと。穏やかで紳士的であった先生らしい最期であろう。

大学を卒業後、博士課程大学院生になるため、その教授の新設された研究室に入った。今では超音波機器、CT、MRI等は医療にはなくてはならない機器であるが、当時はそれらの創成期であったため、今はない日本ME学会でそれらの初期の構想、研究がされていた。当研究室もME (Medical Electronics) と呼ばれ、1年目は教授、秘書さん、助手、そして大学院生のわたしの計4人だったが、2年目、3年目と職員、大学院生も増えていった。もともと教授は循環器専門、それも心電図自動診断

と、心臓の興奮伝播をコンピュータでシミュレーションする研究を行っていた。そんなわけで私の学位論文も「不整脈のコンピュータシミュレーション」だった。大学院生が増えるのと同時に、いろいろテーマが必要であったのと、研究でも診療でも三本柱を持つことが重要であるという教授の考えから、教室全体としての研究テーマを構築していった。一つはホルター心電図、すなわち今では小型化、埋め込み型、さらに長時間モニタリングできる長時間記録心電図。また病院のコンピュータ化、つまり紙のカルテを電子化するための研究。それに伴う診療情報を管理する、病院管理学などである。

人生節目の年は、結婚した時、子どもが独立した時、仕事を辞めた時、と人それぞれに区切りというものがある。私も教授の下で10年間研究、勉強をさせていただいた。その後開業することになるが、診療における私の三本柱は、①医療の安全安心、②自分の専門の知識をみかくこと (自己研鑽)、③専門外の知識を吸収し、患者さんに提供すること (連携) であった。いずれも当時私が恩師から直接その考え、生き方に学んだものである。今後もそれらを診療に活かしつつ、先生の名に恥じぬよう精進して参りたい。

原稿募集中

趣味や旅行記、医療・福祉に関してや平和、環境問題についてなど、会員寄稿をお待ちしています。編集部までご連絡ください。076(222)5373

映画狂のつばきII

【第4回】高校生ブルース (大映 1970年)

奥田 宏 (金沢市・心療内科)



© KADOKAWA

関根恵子の魅力

自分が高校生の時、1歳年上の関根恵子が肌をさらして熱演しているのは知っていたが、見に行く勇気がなかった。2021年に角川よりDVD BOX「関根

恵子大映青春傑作選」1、2で合計7本販売された。関根さんは大映がつぶれてからも映画に出続けて、映画監督と結婚。高橋恵子となら、2人子どもを産んだら、美しさはさらに洗練されたが、年相応の役どころを得て活躍を続けているのは素

当時15歳の体当たり演技

「ミス〇〇高校」と男子生徒から注目を浴びている16歳の美子は、クラスメイトの昇 (内田喜郎) とテニスを通じて親しくなり、ある日体育館の倉庫で関係を

持つてしまう。そこから関係は深まっていくが、2ヵ月も生理が来ず、体育の授業で走っているときに倒れてしまい、美子は妊娠してしまつたことに気づく。そんな折、ホームルームで恋愛論を取り上げることになり、生徒の了承も得ずマスコミが取材に来るが、誰も正直に語ることはしない。突つ張り男子の左翼的発言などで学校の保守的な体制を責めるのが相次ぐ。そんな中、美子と昇の苦悩は深まっていく。昇はついに、墮すようにと美子に言ってしまう。金持ち息子の五十嵐 (篠田三郎) にも相談してみた。五十嵐も女中にあちよつかいを出し、孕ませ

て、母親が始末してくれたというのを聞いた。結局自分で産婦人科に行つてみ

て、具体的な手続きと費用を聞いた。

美子は下校の際、公園で妊婦が子どもを連れて歩いているのを見て複雑な思いになり、つわりでひどくなつたところを通りかかった同級生に助けってもらつた。その女子生徒は自分の母親が性交の写真を隠しているのを見つけ、大人ついでいやらしいと言う。美子は自分が4歳の時に父を亡くし、それ以降、父方の叔父の画家に助けられてもらっていることを話す。家に帰り、母親が叔父と一緒に映っている写真を見つければ、シヨックを受ける。昇は具体策を美子に話す。美子は昇が自分のことを大切に思っていないと憤慨する。それでも

昇は早朝の牛乳配達のアルバイトを始める。美子は昇に産みたいと迫り、子宮の中の生命への思いを語る。学校で科学の実験中の硫酸瓶紛失事件の後、ついに美子が放課後、体育館の倉庫で昇にお腹を踏んづけるように迫る。そこがこの映画の圧巻シーン。殺人と流産で苦しむ2人。それこそ体当たり演技。内田喜朗と関根恵子のすごい顔。その後、美子は硫酸を叔父の絵にぶっかけて、水槽にも入れて金魚を殺してしまふ。1日休んで登校した美子の顔は、怖い

石川県保険医協会 ホームページ

<http://ishikawahokeni.jp/>

診療報酬改定、新型コロナ開業医向け支援制度、出版物、講演会など役立つ情報を随時更新中!



SUDOKU

5		1			2	
	3		4		8	6
	7			5		
		4		5	1	8
3						5
7		2		8	4	
			8			9
6	1		2			4
	9			7		2

数独

二重枠 (2つあります) に入った数字の合計はいくつになるでしょう。

【ルール】

- ①空いているマスに、1から9までの数字のどれかを入れます。
- ②タテ列 (9列あります)、ヨコ列 (9列あります)、太線で囲まれた3×3のブロック (それぞれ9マスあるブロックが9つあります) のどれにも1から9までの数字が1つずつ入ります。

(答え3面)

パズル制作/ニコリ

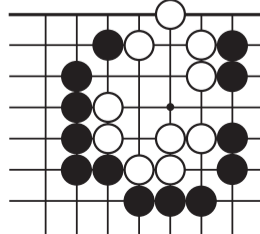
碁

中級編

■出題 九段 石樽郁郎

黒先 (8分で二、三段以上)

〈ヒント〉一手目の好手から中を占拠して白を仕留めます。



(解答は3面にあります)

将棋

中級編

■出題 九段 西村一義



〈ヒント〉打歩詰に注意する。(10分で二段)

(解答は3面にあります)